

УТВЕРЖДАЮ



ПАСПОРТ ДОСТУПНОСТИ  
объекта социальной инфраструктуры (ОСИ)

№ 1

## 1. Общие сведения об объекте

## 1.1. Наименование (вид) объекта:

Муниципальное дошкольное образовательное учреждение  
«Детский сад «Бебелевский» муниципального района «Ферзиковский район»  
Калужской области

## 1.2. Адрес объекта:

Россия, 249806, Калужская обл., Ферзиковский р-н, д. Бебелево, ул. Центральная,  
д.15

## 1.3. Сведения о размещении объекта:

- отдельно стоящее здание 2 этажей, 996 кв.м

- часть здания \_\_\_\_\_ этажей (или на \_\_\_\_\_ этаже), \_\_\_\_\_ кв.м

- наличие прилегающего земельного участка (да); 5650 кв.м

## 1.4. Год постройки здания 1991 последнего капитального ремонта 2014

## 1.5. Дата предстоящих плановых ремонтных работ:

текущего ИЮНЬ-ИЮЛЬ 2017,

капитального нет;

сведения об организации, расположенной на объекте

## 1.6. Название организации, (полное юридическое наименование):

Муниципальное дошкольное образовательное учреждение «Детский сад «Бебелевский»  
муниципального района «Ферзиковский район» Калужской области

## 1.7. Юридический адрес организации (учреждения):

Россия, 249806, Калужская обл., Ферзиковский р-н, д. Бебелево, ул. Центральная, д.15.

## 1.8. Основание для пользования объектом: оперативное управление

## 1.9. Форма собственности: государственная

## 1.10. Территориальная принадлежность: муниципальная

УТВЕРЖДАЮ

« \_\_\_\_ » \_\_\_\_\_ 20\_\_ г.

ПАСПОРТ ДОСТУПНОСТИ  
объекта социальной инфраструктуры (ОСИ)  
№ \_\_\_\_\_ 1 \_\_\_\_\_

## 1. Общие сведения об объекте

## 1.1. Наименование (вид) объекта:

Муниципальное дошкольное образовательное учреждение  
«Детский сад «Бебелевский» муниципального района «Ферзиковский район»  
Калужской области

## 1.2. Адрес объекта:

Россия, 249806, Калужская обл., Ферзиковский р-н, д. Бебелево, ул. Центральная,  
д.15

## 1.3. Сведения о размещении объекта:

- отдельно стоящее здание 2 этажей, 996 кв.м

- часть здания \_\_\_\_\_ этажей (или на \_\_\_\_\_ этаже), \_\_\_\_\_ кв.м

- наличие прилегающего земельного участка (да); 5650 кв.м

1.4. Год постройки здания 1991 последнего капитального ремонта 2014

## 1.5. Дата предстоящих плановых ремонтных работ:

текущего ИЮНЬ-ИЮЛЬ 2017,

капитального нет;

сведения об организации, расположенной на объекте

## 1.6. Название организации, (полное юридическое наименование):

Муниципальное дошкольное образовательное учреждение «Детский сад «Бебелевский»  
муниципального района «Ферзиковский район» Калужской области

## 1.7. Юридический адрес организации (учреждения):

Россия, 249806, Калужская обл., Ферзиковский р-н, д. Бебелево, ул. Центральная, д.15.

1.8. Основание для пользования объектом: оперативное управление

1.9. Форма собственности: государственная

1.10. Территориальная принадлежность: муниципальная

### 1.11. Вышестоящая организация (наименование):

Администрация (исполнительно-распорядительный орган) муниципального района «Ферзиковский район» в лице Отдела образования и молодежной политики администрации (исполнительно-распорядительного органа) муниципального района «Ферзиковский район»

### 1.12. Адрес вышестоящей организации, другие координаты:

Россия, 249800, Калужская область, Ферзиковский р-н, п. Ферзиково, ул. Карпова, д.22.  
Тел: 84843731848, 84843737296

## 2. Характеристика деятельности организации на объекте:

2.1 Сфера деятельности: образование

2.2 Виды оказываемых услуг: дошкольное образование

2.3 Форма оказания услуг: на объекте

2.4 Категории обслуживаемого населения по возрасту: дети

2.5 Категории обслуживаемых инвалидов: инвалиды, передвигающиеся на коляске, инвалиды с нарушениями опорно-двигательного аппарата; нарушениями зрения, нарушениями слуха, нарушениями умственного развития, нарушения речи.

2.6 Плановая мощность: посещаемость (количество обслуживаемых в день)-135  
пропускная способность - 180-200

## 3. Состояние доступности объекта

3.1 Путь следования к объекту пассажирским транспортом: нет (д. сад находится в шаговой доступности от жилых домов),

наличие адаптированного пассажирского транспорта к объекту нет

3.2 Путь к объекту от ближайшей остановки пассажирского транспорта:

3.2.1 расстояние до объекта от остановки транспорта: 900м

3.2.2 время движения (пешком) 10-15мин.

3.2.3 наличие выделенного от проезжей части пешеходного пути да,

3.2.4 Перекрестки: нет

3.2.5 Информация на пути следования к объекту: нет

3.2.6 Перепады высоты на пути: есть, нет

Их обустройство для инвалидов на коляске: нет

## 3.3 Организация доступности объекта для инвалидов – форма обслуживания\*

№ п/п	Категория инвалидов (вид нарушения)	Вариант организации доступности объекта (формы обслуживания)*
1.	Все категории инвалидов и МГН	
	<i>в том числе инвалиды:</i>	
2	передвигающиеся на креслах-колясках	ВНД
3	с нарушениями опорно-двигательного аппарата	ДУ
4	с нарушениями зрения	ДУ
5	с нарушениями слуха	ДУ
6	с нарушениями умственного развития	Б

\* - указывается один из вариантов: «А», «Б», «ДУ», «ВНД»

## 3.4 Состояние доступности основных структурно-функциональных зон

№ п \п	Основные структурно-функциональные зоны	Состояние доступности, в том числе для основных категорий инвалидов**
1	Территория, прилегающая к зданию (участок)	ДЧ-И(К, О, Г, У) ДУ-И(С)
2	Вход (входы) в здание	ВНД(К) ДУ-И(О, Г, С, У)
3	Путь (пути) движения внутри здания (в т.ч. пути эвакуации)	ДЧ-И(Г, О, У) ДУ-И(К, С)
4	Зона целевого назначения здания (целевого посещения объекта)	ДУ-В
5	Санитарно-гигиенические помещения	ВНД (К, С) ДЧ-И(О, Г, У)
6	Система информации и связи (на всех зонах)	ВНД (К, С) ДЧ-И(О, Г, У)
7	Пути движения к объекту (от остановки транспорта)	ДЧ-И(К, О, У) ДУ-И(С, Г)

\*\* Указывается: ДП-В - доступно полностью всем; ДП-И (К, О, С, Г, У) – доступно полностью избирательно (указать категории инвалидов); ДЧ-В - доступно частично всем; ДЧ-И (К, О, С, Г, У) – доступно частично избирательно (указать категории инвалидов); ДУ - доступно условно, ВНД – временно недоступно

## 3.5. Итоговое заключение о состоянии доступности ОСИ: Временно не доступно

## 4. Управленческое решение

## 4.1. Рекомендации по адаптации основных структурных элементов объекта

№ № п \п	Основные структурно-функциональные зоны объекта	Рекомендации по адаптации объекта (вид работы)*
1	Территория, прилегающая к зданию (участок)	Текущий ремонт
2	Вход (входы) в здание	Капитальный ремонт
3	Путь (пути) движения внутри здания (в т.ч. пути эвакуации)	Текущий ремонт
4	Зона целевого назначения здания (целевого посещения объекта)	Текущий ремонт
5	Санитарно-гигиенические помещения	Капитальный ремонт
6	Система информации на объекте (на всех зонах)	Текущий ремонт
7	Пути движения к объекту (от остановки транспорта)	Текущий ремонт
8	Все зоны и участки	

\*- указывается один из вариантов (видов работ): не нуждается; ремонт (текущий, капитальный); индивидуальное решение с ТСР; технические решения невозможны – организация альтернативной формы обслуживания

4.2. Период проведения работ \_\_\_\_\_  
в рамках исполнения \_\_\_\_\_

(указывается наименование документа: программы, плана)

4.3 Ожидаемый результат (по состоянию доступности) после выполнения работ по адаптации ДЧ-В\ДП

Оценка результата исполнения программы, плана (по состоянию доступности)

4.4. Для принятия решения требуется, не требуется (нужное подчеркнуть):

Согласование

Имеется заключение уполномоченной организации о состоянии доступности объекта (наименование документа и выдавшей его организации, дата), прилагается

4.5. Информация размещена (обновлена) на Карте доступности субъекта Российской Федерации дата \_\_\_\_\_

(наименование сайта, портала)

## 5. Особые отметки

Паспорт сформирован на основании:

1. Анкеты (информации об объекте) от «\_\_\_» \_\_\_\_\_ 20\_\_\_ г.,

2. Акта обследования объекта: № акта \_\_\_\_\_ от «\_\_\_» \_\_\_\_\_ 20\_\_\_ г.

3. Решения Комиссии \_\_\_\_\_ от «\_\_\_» \_\_\_\_\_ 20\_\_\_ г.

УТВЕРЖДАЮ

\_\_\_\_\_  
\_\_\_\_\_  
« \_\_\_\_ » \_\_\_\_\_ 20\_\_ г.АНКЕТА  
К ПАСПОРТУ ДОСТУПНОСТИ ОСИ  
№ \_\_\_\_\_ 1 \_\_\_\_\_

## 1. Общие сведения об объекте

## 1.3. Наименование (вид) объекта:

Муниципальное дошкольное образовательное учреждение  
«Детский сад «Бебелевский» муниципального района «Ферзиковский район» Калужской области

## 1.4. Адрес объекта:

Россия, 249806, Калужская обл., Ферзиковский р-н, д. Бебелево, ул. Центральная, д.15

## 1.3. Сведения о размещении объекта:

- отдельно стоящее здание 2 этажей, 996 кв.м

- часть здания \_\_\_\_\_ этажей (или на \_\_\_\_\_ этаже), \_\_\_\_\_ кв.м

- наличие прилегающего земельного участка (да); 5650 кв.м

## 1.4. Год постройки здания 1991 последнего капитального ремонта 2014

## 1.5. Дата предстоящих плановых ремонтных работ:

текущего ИЮНЬ-ИЮЛЬ 2017,

капитального нет;

сведения об организации, расположенной на объекте

## 1.6. Название организации, (полное юридическое наименование):

Муниципальное дошкольное образовательное учреждение «Детский сад «Бебелевский»  
муниципального района «Ферзиковский район» Калужской области

## 1.7. Юридический адрес организации (учреждения):

Россия, 249806, Калужская обл., Ферзиковский р-н, д. Бебелево, ул. Центральная, д.15.

## 1.8. Основание для пользования объектом: оперативное управление

## 1.9. Форма собственности: государственная

## 1.10. Территориальная принадлежность: муниципальная

## 1.11. Вышестоящая организация (наименование):

Администрация (исполнительно-распорядительный орган) муниципального района «Ферзиковский район» в лице Отдела образования и молодежной политики администрации (исполнительно-распорядительного органа) муниципального района «Ферзиковский район»

1.12. Адрес вышестоящей организации, другие координаты:

Россия, 249800, Калужская область, Ферзиковский р-н, п. Ферзиково, ул. Карпова, д.22. Тел: 84843731848, 84843737296

## 2. Характеристика деятельности организации на объекте

2.1 Сфера деятельности: образование

2.2 Виды оказываемых услуг: дошкольное образование

2.3 Форма оказания услуг: на объекте

2.4 Категории обслуживаемого населения по возрасту: дети

2.5 Категории обслуживаемых инвалидов: инвалиды, передвигающиеся на коляске, инвалиды с нарушениями опорно-двигательного аппарата; нарушениями зрения, нарушениями слуха, нарушениями умственного развития, нарушения речи.

2.6 Плановая мощность: посещаемость (количество обслуживаемых в день)-135 пропускная способность - 180-200

## 3. Состояние доступности объекта для инвалидов и других маломобильных групп населения (МГН)

3.1 Путь следования к объекту пассажирским транспортом: нет (д. сад находится в шаговой доступности от жилых домов),

наличие адаптированного пассажирского транспорта к объекту нет

3.2 Путь к объекту от ближайшей остановки пассажирского транспорта:

3.2.1 расстояние до объекта от остановки транспорта: 900м

3.2.2 время движения (пешком) 10-15мин.

3.2.3 наличие выделенного от проезжей части пешеходного пути да,

3.2.4 Перекрестки: нет

3.2.5 Информация на пути следования к объекту: нет

3.2.6 Перепады высоты на пути: есть, нет

Их обустройство для инвалидов на коляске: нет

## 3.3 Вариант организации доступности ОСИ (формы обслуживания)\* с учетом СП 35-101-2001

№ п/п	Категория инвалидов (вид нарушения)	Вариант организации доступности объекта (формы обслуживания)*
1.	Все категории инвалидов и МГН	
	<i>в том числе инвалиды:</i>	
2	передвигающиеся на креслах-колясках	ВНД
3	с нарушениями опорно-двигательного аппарата	ДУ
4	с нарушениями зрения	ДУ
5	с нарушениями слуха	ДУ
6	с нарушениями умственного развития	Б

\* - указывается один из вариантов: «А», «Б», «ДУ», «ВНД»

## 4. Управленческое решение (предложения по адаптации основных структурных элементов объекта)

№ № п \п	Основные структурно-функциональные зоны объекта	Рекомендации по адаптации объекта (вид работы)*
1	Территория, прилегающая к зданию (участок)	Текущий ремонт
2	Вход (входы) в здание	Капитальный ремонт
3	Путь (пути) движения внутри здания (в т.ч. пути эвакуации)	Текущий ремонт
4	Зона целевого назначения здания (целевого посещения объекта)	Текущий ремонт
5	Санитарно-гигиенические помещения	Капитальный ремонт
6	Система информации на объекте (на всех зонах)	Текущий ремонт
7	Пути движения к объекту (от остановки транспорта)	Текущий ремонт
8	Все зоны и участки	

\*- указывается один из вариантов (видов работ): не нуждается; ремонт (текущий, капитальный); индивидуальное решение с ТСП; технические решения невозможны – организация альтернативной формы обслуживания

Размещение информации на Карте доступности субъекта Российской Федерации согласовано \_\_\_\_\_

(подпись, Ф.И.О., должность; координаты для связи уполномоченного представителя объекта)



УТВЕРЖДАЮ

« \_\_\_\_ » \_\_\_\_\_ 20\_\_ г.

АКТ ОБСЛЕДОВАНИЯ  
 объекта социальной инфраструктуры  
 К ПАСПОРТУ ДОСТУПНОСТИ ОСИ  
 № \_\_\_\_\_ 1 \_\_\_\_\_

« \_\_\_\_ » \_\_\_\_\_ 20\_\_ г.

\_\_\_\_\_  
 Наименование территориального  
 образования субъекта Российской  
 Федерации

1. Общие сведения об объекте

1.5. Наименование (вид) объекта:

Муниципальное дошкольное образовательное учреждение  
 «Детский сад «Бебелевский» муниципального района «Ферзиковский район» Калужской области

1.6. Адрес объекта:

Россия, 249806, Калужская обл., Ферзиковский р-н, д. Бебелево, ул. Центральная, д.15

1.3. Сведения о размещении объекта:

- отдельно стоящее здание 2 этажей, 996 кв.м

- часть здания \_\_\_\_\_ этажей (или на \_\_\_\_\_ этаже), \_\_\_\_\_ кв.м

- наличие прилегающего земельного участка (да); 5650 кв.м

1.4. Год постройки здания 1991 последнего капитального ремонта 2014

1.5. Дата предстоящих плановых ремонтных работ:

текущего ИЮНЬ-ИЮЛЬ 2017,

капитального нет;

сведения об организации, расположенной на объекте

1.6. Название организации, (полное юридическое наименование):

Муниципальное дошкольное образовательное учреждение «Детский сад «Бебелевский»  
 муниципального района «Ферзиковский район» Калужской области

1.7. Юридический адрес организации (учреждения):

Россия, 249806, Калужская обл., Ферзиковский р-н, д. Бебелево, ул. Центральная, д.15.

## 2. Характеристика деятельности организации на объекте

Дополнительная информация \_\_\_\_\_

## 3. Состояние доступности объекта

3.1 Путь следования к объекту пассажирским транспортом: нет (д. сад находится в шаговой доступности от жилых домов),

наличие адаптированного пассажирского транспорта к объекту нет

3.2 Путь к объекту от ближайшей остановки пассажирского транспорта:

3.2.1 расстояние до объекта от остановки транспорта: 900м

3.2.2 время движения (пешком) 10-15мин.

3.2.3 наличие выделенного от проезжей части пешеходного пути да,

3.2.4 Перекрестки: нет

3.2.5 Информация на пути следования к объекту: нет

3.2.6 Перепады высоты на пути: есть, нет

Их обустройство для инвалидов на коляске: нет

3.3. Организация доступности объекта для инвалидов – форма обслуживания

№ п/п	Категория инвалидов (вид нарушения)	Вариант организации доступности объекта (формы обслуживания)*
1.	Все категории инвалидов и МГН	
	<i>в том числе инвалиды:</i>	
2	передвигающиеся на креслах-колясках	ВНД
3	с нарушениями опорно-двигательного аппарата	ДУ
4	с нарушениями зрения	ДУ
5	с нарушениями слуха	ДУ
6	с нарушениями умственного развития	Б

\* - указывается один из вариантов: «А», «Б», «ДУ», «ВНД»

## 3.4. Состояние доступности основных структурно-функциональных зон

№ п \п	Основные структурно-функциональные зоны	Состояние доступности, в том числе для основных категорий инвалидов**
1	Территория, прилегающая к зданию (участок)	ДЧ-И(К, О, Г, У) ДУ-И(С)
2	Вход (входы) в здание	ВНД(К) ДУ-И(О, Г, С, У)
3	Путь (пути) движения внутри здания (в т.ч. пути эвакуации)	ДЧ-И(Г, О, У) ДУ-И(К, С)
4	Зона целевого назначения здания (целевого посещения объекта)	ДУ-В
5	Санитарно-гигиенические помещения	ВНД (К, С) ДЧ-И(О, Г, У)
6	Система информации и связи (на всех зонах)	ВНД (К, С) ДЧ-И(О, Г, У)
7	Пути движения к объекту (от остановки транспорта)	ДЧ-И(К, О, У) ДУ-И(С, Г)

\*\* Указывается: ДП-В - доступно полностью всем; ДП-И (К, О, С, Г, У) – доступно полностью избирательно (указать категории инвалидов); ДЧ-В - доступно частично всем; ДЧ-И (К, О, С, Г, У) – доступно частично избирательно (указать категории инвалидов); ДУ - доступно условно, ВНД - недоступно

## 3.5. ИТОГОВОЕ ЗАКЛЮЧЕНИЕ о состоянии доступности ОСИ: ДЧ-В\ДП

## 4. Управленческое решение (проект)

## 4.1. Рекомендации по адаптации основных структурных элементов объекта:

№ п \п	Основные структурно-функциональные зоны объекта	Рекомендации по адаптации объекта (вид работы)*
1	Территория, прилегающая к зданию (участок)	Текущий ремонт
2	Вход (входы) в здание	Капитальный ремонт
3	Путь (пути) движения внутри здания (в т.ч. пути эвакуации)	Текущий ремонт
4	Зона целевого назначения здания (целевого посещения объекта)	Текущий ремонт
5	Санитарно-гигиенические помещения	Капитальный ремонт
6	Система информации на объекте (на всех зонах)	Текущий ремонт

7	Пути движения к объекту (от остановки транспорта)	Текущий ремонт
8	Все зоны и участки	

\*- указывается один из вариантов (видов работ): не нуждается; ремонт (текущий, капитальный); индивидуальное решение с ТСР; технические решения невозможны – организация альтернативной формы обслуживания

4.2. Период проведения работ \_\_\_\_\_  
в рамках исполнения \_\_\_\_\_

(указывается наименование документа: программы, плана)

4.3 Ожидаемый результат (по состоянию доступности) после выполнения работ по адаптации

\_\_\_\_\_

Оценка результата исполнения программы, плана (по состоянию доступности)

\_\_\_\_\_

4.4. Для принятия решения требуется, не требуется (нужное подчеркнуть):

4.4.1. согласование на Комиссии \_\_\_\_\_

\_\_\_\_\_

(наименование Комиссии по координации деятельности в сфере обеспечения доступной среды жизнедеятельности для инвалидов и других МГН)

4.4.2. согласование работ с надзорными органами (в сфере проектирования и строительства, архитектуры, охраны памятников, другое - указать)

\_\_\_\_\_

4.4.3. техническая экспертиза; разработка проектно-сметной документации;

4.4.4. согласование с вышестоящей организацией (собственником объекта);

4.4.5. согласование с общественными организациями инвалидов

\_\_\_\_\_;

4.4.6. другое \_\_\_\_\_.

Имеется заключение уполномоченной организации о состоянии доступности объекта (наименование документа и выдавшей его организации, дата), прилагается

\_\_\_\_\_

4.7. Информация может быть размещена (обновлена) на Карте доступности субъекта Российской Федерации \_\_\_\_\_

\_\_\_\_\_

(наименование сайта, портала)

## 5. Особые отметки

## ПРИЛОЖЕНИЯ:

## Результаты обследования:

1. Территории, прилегающей к объекту	на _____ 12 _____ л.
2. Входа (входов) в здание	на _____ 17 _____ л.
3. Путей движения в здании	на _____ 18 _____ л.
4. Зоны целевого назначения объекта	на _____ 3 _____ л.
5. Санитарно-гигиенических помещений	на _____ 12 _____ л.
6. Системы информации (и связи) на объекте	на _____ 4 _____ л.

Руководитель  
рабочей группы \_\_\_\_\_  
(Должность, Ф.И.О.)

(Подпись)

Члены рабочей группы \_\_\_\_\_  
(Должность, Ф.И.О.)  
\_\_\_\_\_  
(Должность, Ф.И.О.)

(Подпись)

(Подпись)

Приложение №1  
к Акту обследования ОСИ  
к паспорту доступности ОСИ  
от "05" Май 2017 г. №1

1. Территории, прилегающей к зданию (участка)

I Результаты обследования:

№ п/п	Наименование функционально-планировочного элемента	Наличие элемента			Выявленные нарушения и замечания		Работы по адаптации объектов	
		есть/нет	№ на плане	№ фото	Содержание	Значим о для инвали да (категория)	Содержание	Ви ды работ
1.1	Вход (входы) на территорию	Да						
				4,5, 6	4.1.10	С	Необходимо разместить тактильные средства за 0,8 м до объекта информации или начала опасного участка, изменения направления движения, входа и т.п;	Тек у щ ий рем онт
					4.1.10	С	Необходимо установить тактильную полосу;	Тек у щ ий рем онт
				7	4.1.11	К,С	Необходимо устранить трещины в тротуаре;	Тек у щ ий рем онт

1.1	Вход (входы) на территорию (Доп. раздел)	Да						
				11	4.1.10	С	Необходимо разместить тактильные средства за 0,8 м до объекта информации или начала опасного участка, изменения направления движения, входа и т.п.;	Текущий ремонт
					4.1.10	С	Необходимо установить тактильную полосу;	Текущий ремонт
				12, 13	4.1.11	К,С	Плохое покрытие пешеходных дорожек, тротуаров и пандусов, необходимо произвести ремонт;	Текущий ремонт
					5.5.1	К,С,Г	Отсутствуют указатели направления, указывающие путь к ближайшему доступному элементу; Необходимо их установить;	Текущий ремонт
1.2	Путь (пути) движения на территории	Да		14, 15, 16	4.3.1	К,С,Г	Предусмотреть на территории зоны отдыха;	Текущий ремонт
					4.3.1		Необходимо применять в местах отдыха скамьи разной высоты с опорой для спины;	Текущий ремонт
1.3	Лестница (наружная)	Нет						
1.4	Пандус (наружный)	Нет						
1.5	Автостоянка и	Нет						

	парковка													
	Общие требования к зоне	<p>Тактильные средства, выполняющие предупредительную функцию на покрытии пешеходных путей на участке, следует размещать не менее чем за 0,8 м до объекта информации или начала опасного участка, изменения направления движения, входа и т.п.</p> <p>Ширина тактильной полосы принимается в пределах 0,5-0,6 м.</p> <p>Покрытие пешеходных дорожек, тротуаров и пандусов должно быть из твердых материалов, ровным, шероховатым, без зазоров, не создающим вибрацию при движении, а также предотвращающим скольжение, т.е. сохраняющим крепкое сцепление подошвы обуви, опор вспомогательных средств хождения и колес кресла-коляски при сырости и снеге.</p> <p>Покрытие из бетонных плит должно иметь толщину швов между плитами не более 0,015 м. Покрытие из рыхлых материалов, в том числе песка и гравия, не допускается.</p> <p>Указатели направления, указывающие путь к ближайшему доступному элементу, могут предусматриваться при необходимости в следующих местах:</p> <p style="text-align: center;">недоступные входы в здание;</p> <p>Тактильные средства, выполняющие предупредительную функцию на покрытии пешеходных путей на участке, следует размещать не менее чем за 0,8 м до объекта информации или начала опасного участка, изменения направления движения, входа и т.п.</p> <p>Ширина тактильной полосы принимается в пределах 0,5-0,6 м.</p> <p>Покрытие пешеходных дорожек, тротуаров и пандусов должно быть из твердых материалов, ровным, шероховатым, без зазоров, не создающим вибрацию при движении, а также предотвращающим скольжение, т.е. сохраняющим крепкое сцепление подошвы обуви, опор вспомогательных средств хождения и колес кресла-коляски при сырости и снеге.</p> <p>Покрытие из бетонных плит должно иметь толщину швов между плитами не более 0,015 м. Покрытие из рыхлых материалов, в том числе песка и гравия, не допускается.</p> <p>Указатели направления, указывающие путь к ближайшему доступному элементу, могут предусматриваться при необходимости в следующих местах:</p>												



недоступные входы в здание;

На территории на основных путях движения людей рекомендуется предусматривать не менее чем через 100-150 м места отдыха, доступные для МГН, оборудованные навесами, скамьями, телефонами-автоматами, указателями, светильниками, сигнализацией и т.п.

В местах отдыха следует применять скамьи разной высоты от 0,38 до 0,58 м с опорой для спины. Сиденья должны иметь не менее одного подлокотника.



Рис. 1



Рис. 2



Рис. 3



Рис. 4



Рис. 5



Рис. 6



Рис. 7



Рис. 8



Рис. 9



Рис. 10



Рис. 11



Рис. 12



Рис. 13



Рис. 14



Рис. 15





Рис. 16

## II Заключение по зоне:

Наименование структурно-функциональной зоны	Состояние доступности* (к пункту 3.4 Акта обследования ОСИ)	Приложение		Рекомендации по адаптации (вид работы)** к пункту 4.1 Акта обследования ОСИ
		№ на плане	№ фото	
Территории, прилегающей к зданию (участка)	ДЧ-И(К, О, Г, У) ДУ-И(С)		4,5,6,7,11,12,13,14,15,16	

\* указывается: ДП-В - доступно полностью всем; ДП-И (К, О, С, Г, У) - доступно полностью избирательно (указать категории инвалидов); ДЧ-В - доступно частично всем;

ДЧ-И (К, О, С, Г, У) - доступно частично избирательно (указать категории инвалидов); ДУ - доступно условно, ВНД - недоступно

\*\*указывается один из вариантов: не нуждается; ремонт (текущий, капитальный); индивидуальное решение с ТСР; технические решения невозможны - организация альтернативной формы обслуживания

Приложение №2  
к Акту обследования ОСИ  
к паспорту доступности ОСИ  
от "05" Май 2017 г. №1

2. Входа (входов) в здание

I Результаты обследования:

№ п/п	Наименование функционально-планировочного элемента	Наличие элемента			Выявленные нарушения и замечания		Работы по адаптации объектов	
		есть/нет	№ на плане	№ фото	Содержание	Значимо для инвалидов (категория)	Содержание	Виды работ
2.1	Лестница (наружная)	Да		17	4.1.12		Необходимо расширить лестницу до 1,35 м;	Капитальный ремонт
				18	4.1.12		Установить нескользящее покрытие на ступени лестницы;	Текущий ремонт
				20	4.1.12		Расстояние между поручнями лестницы не соответствует норме (не менее 1,0 м);	Текущий ремонт
				21	4.1.12		Выделить краевые ступени лестничных маршей цветом или фактурой;	Текущий ремонт
				23	5.2.10		Установить завершающие горизонтальные части поручня;	Текущий ремонт

							нт
2.1	Лестница (наружная) (Доп. раздел)	Да					
			26	4.1.12		Необходимо установить нескользящее покрытие на ступени лестницы;	Теку щий ремо нт
			27	4.1.12		Марш открытой лестницы менее трех ступеней или превышает 12 ступеней, необходимо заменить пандусом или подъемным устройством;	Теку щий ремо нт
			28	4.1.12		Расстояние между поручнями лестницы менее 1,0 м;	Теку щий ремо нт
			29	4.1.12		Выделить краевые ступени лестничных маршей цветом или фактурой;	Теку щий ремо нт
			30	4.1.14		Оборудовать лестницу поручнями;	Теку щий ремо нт
				5.2.10		Установить завершающие горизонтальные части поручня;	Теку щий ремо нт
				5.2.15		Поручень перил на лестнице с внутренней стороны лестницы прерывающийся;	Теку щий ремо нт
2.2	Пандус (наружный)	Нет					
2.3	Входная площадка (перед дверью)	Да					

				32	5.1.3	К,С,Г	Расширить входную площадку перед дверью не менее 1,4х2,0 м;	Капитальный ремонт
					5.5.1	К,С,Г	Обозначить символами доступности вход, если не все входы в здание, сооружение являются доступными, отсутствует;	Текущий ремонт
2.3	Входная площадка (перед дверью) (Доп. раздел)	Да		33	5.1.3	К,С,Г	На входной площадке необходимо установить навес;	Текущий ремонт
2.4	Дверь (входная)	Да						
				36	5.1.4	К	Дверные пороги превышают 0,014 м;	Текущий ремонт
				37	5.1.5		Дверные наличники или края дверного полотна не окрашены в отличные от дверного полотна контрастные цвета;	Текущий ремонт
					5.5.8		Информирующие обозначения помещений внутри здания необходимо дублировать рельефными знаками;	Текущий ремонт
2.5	Тамбур	Да		40	5.1.7	К,С,Г	Глубина тамбуров 2,3х1,50 м;	Капитальный ремонт
	Общие требования к зоне	<p>Ширина лестничных маршей открытых лестниц должна быть не менее 1,35 м</p> <p>Поверхность ступеней лестницы должна иметь антискользящее покрытие и быть шероховатой.</p> <p>Расстояние между поручнями лестницы в чистоте должно быть не менее 1,0</p>						

м.

Краевые ступени лестничных маршей должны быть выделены цветом или фактурой.

Завершающие горизонтальные части поручня должны быть длиннее марша лестницы или наклонной части пандуса на 0,3 м (допускается от 0,27-0,33 м) и иметь не травмирующее завершение.

Поверхность ступеней лестницы должна иметь антискользящее покрытие и быть шероховатой.

Марш открытой лестницы не должен быть менее трех ступеней и не должен превышать 12 ступеней.

Расстояние между поручнями лестницы в чистоте должно быть не менее 1,0 м.

Краевые ступени лестничных маршей должны быть выделены цветом или фактурой.

Наружные лестницы должны быть оборудованы поручнями.

Завершающие горизонтальные части поручня должны быть длиннее марша лестницы или наклонной части пандуса на 0,3 м (допускается от 0,27-0,33 м) и иметь не травмирующее завершение.

Поручень перил с внутренней стороны лестницы должен быть непрерывным по всей ее высоте.

Размеры входной площадки при открывании полотна дверей наружу должны быть не менее 1,4х2,0 м или 1,5х1,85 м.

Идентификация символами доступности

входов, если не все входы в здание, сооружение являются доступными;

Входная площадка при входах, доступных МГН, должна иметь: навес

Идентификация символами доступности

входов, если не все входы в здание, сооружение являются доступными;

Наружные двери, доступные для МГН, могут иметь пороги. При этом высота каждого элемента порога не должна превышать 0,014 м.

Дверные наличники или края дверного полотна и ручки рекомендуется окрашивать в отличные от дверного полотна контрастные цвета.

На путях движения МГН рекомендуется применять двери на петлях одностороннего действия с фиксаторами в положениях "открыто" или "закрыто". Следует также применять двери, обеспечивающие задержку автоматического закрывания дверей, продолжительностью не менее 5 секунд.

Дверные проемы в помещения, как правило, не должны иметь порогов и перепадов высот пола. При необходимости устройства порогов их высота или перепад высот не должен превышать 0,014 м.

Следует применять дверные ручки, запоры, задвижки и другие приборы открывания и закрытия дверей, которые должны иметь форму, позволяющую инвалиду управлять ими одной рукой и не требующую применения слишком больших усилий или значительных поворотов руки в запястье.

На входных дверях в специальных помещениях (бойлерных, вентиляционных камерах, трансформаторных узлах и т.п.), следует применять дверные ручки, имеющие поверхность с опознавательными насечками или неровностями, осязаемыми тактильно.

Информирующие обозначения помещений внутри здания должны дублироваться рельефными знаками и размещаться рядом с дверью со стороны дверной ручки и крепиться на высоте от 1,3 до 1,4 м.

Глубина тамбуров и тамбур-шлюзов при прямом движении и одностороннем открывании дверей должна быть не менее 2,3 при ширине не менее 1,50 м.

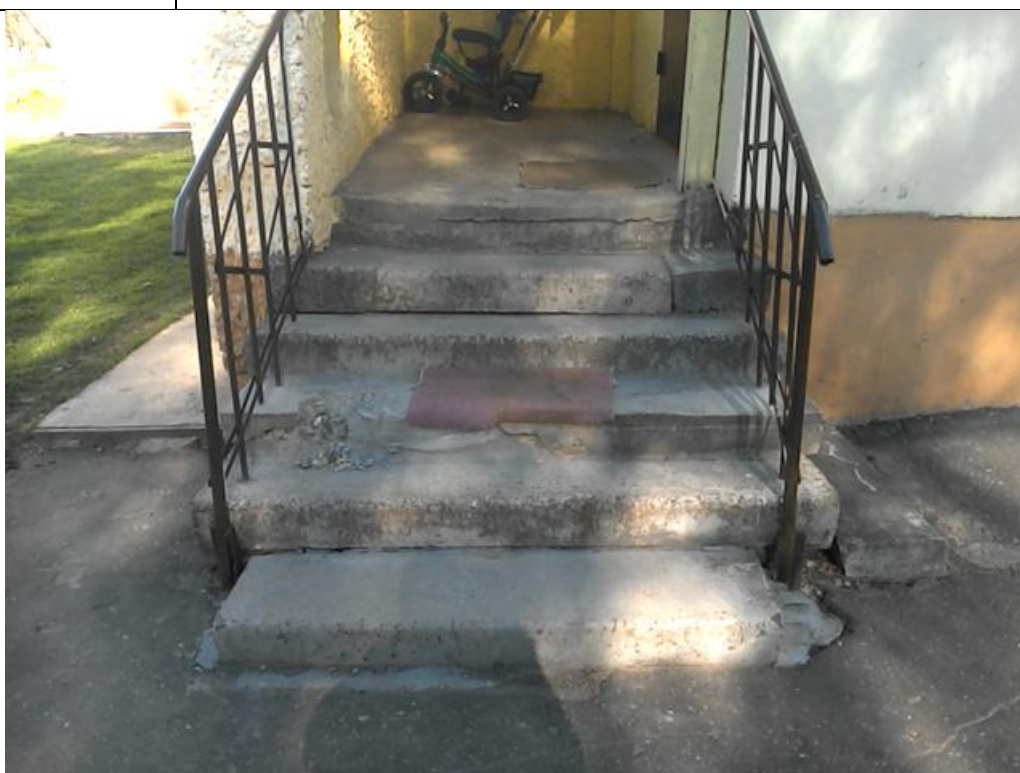


Рис. 17



Рис. 18



Рис. 19



Рис. 20



Рис. 21





Рис. 22



Рис. 23



Рис. 24



Рис. 25



Рис. 26



Рис. 27



Рис. 28



Рис. 29



Рис. 30

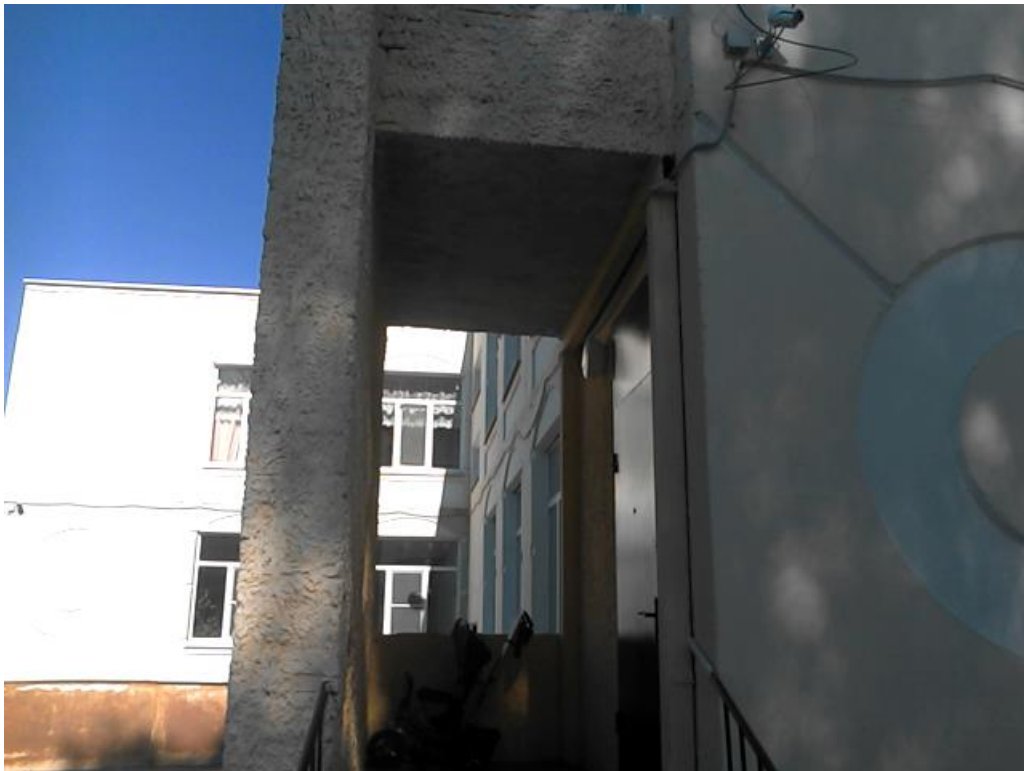


Рис. 31



Рис. 32



Рис. 33



Рис. 34



Рис. 35



Рис. 36



Рис. 37





Рис. 38



Рис. 39

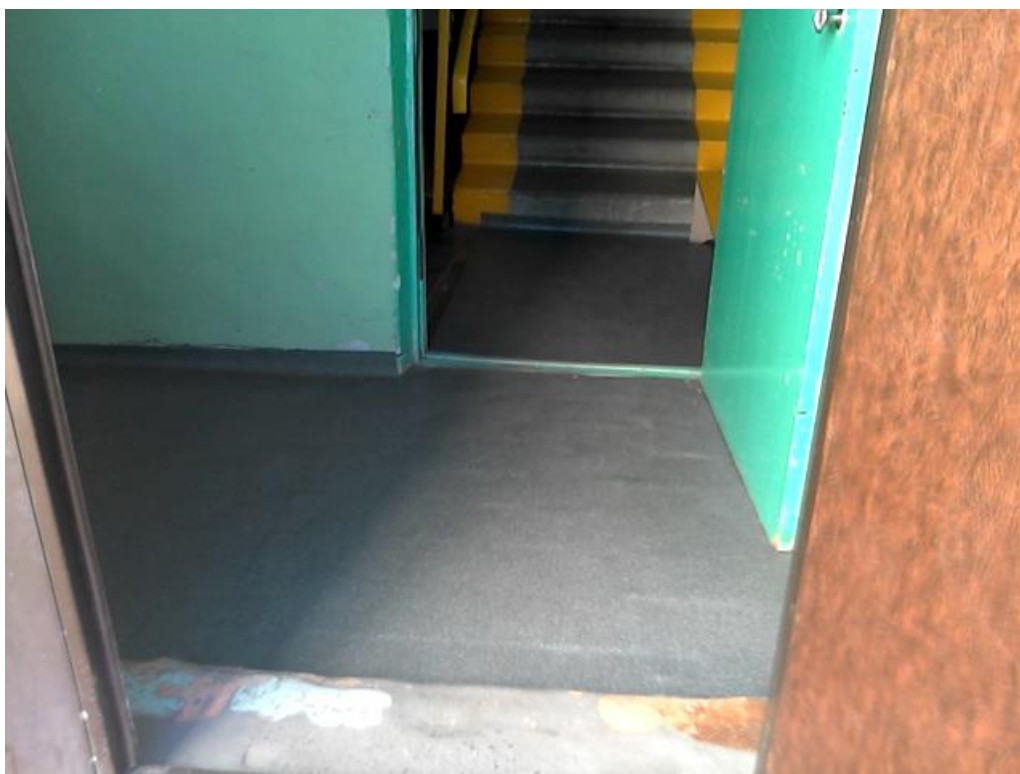


Рис. 40

## II Заключение по зоне:

Наименование структурно-функциональной зоны	Состояние доступности* (к пункту 3.4 Акта обследования ОСИ)	Приложение		Рекомендации по адаптации (вид работы)** к пункту 4.1 Акта обследования ОСИ
		№ на плане	№ фото	
Входа (входов) в здание	ВНД(К) ДУ-И(О, Г, С, У)		17,18,20,21,23,26 ,27,28,29,30,32,33,36,37,38,39,40	

\* указывается: ДП-В - доступно полностью всем; ДП-И (К, О, С, Г, У) - доступно полностью избирательно (указать категории инвалидов); ДЧ-В - доступно частично всем;

ДЧ-И (К, О, С, Г, У) - доступно частично избирательно (указать категории инвалидов); ДУ - доступно условно, ВНД - недоступно

\*\*указывается один из вариантов: не нуждается; ремонт (текущий, капитальный); индивидуальное решение с ТСР; технические решения невозможны - организация альтернативной формы обслуживания

Приложение №3  
к Акту обследования ОСИ  
к паспорту доступности ОСИ  
от "05" Май 2017 г. №1

3. Пути (путей) движения внутри здания (в т.ч. путей эвакуации)

I Результаты обследования:

№ п/п	Наименование функционально-планировочного элемента	Наличие элемента			Выявленные нарушения и замечания		Работы по адаптации объектов	
		есть/нет	№ на плане	№ фото	Содержание	Значим о для инвали да (категория)	Содержание	Ви ды работ
3.1	Коридор (вестибюль, зона ожидания, галерея, балкон)	Да						
				45	5.2.3	С	Установить тактильные указатели перед дверными проемами и входами на лестницы, а также перед поворотом коммуникационных путей;	Тек у щ ий рем онт
				46	5.2.4	К	Расширить дверные проемы до 0,9 м;	Ка пит аль ны й рем онт
				47	5.2.4		Двери на путях эвакуации не	Тек

						имеют окраску, контрастную со стеной;	ущ ий рем онт
				5.5.1	К,С,Г	Идентификация символами доступности гардеробных, примерочных, раздевалок в зданиях, в которых не все подобные помещения являются доступными, отсутствует;	Тек ущ ий рем онт
			48, 49, 50	7.1.8	С	На основных путях движения не предусмотрена тактильная направляющая полоса с высотой рисунка не более 0,025 м;	Тек ущ ий рем онт
3.2	Лестница (внутри здания)	Да					
			54	4.1.12		Поверхность ступеней лестницы скользкая, необходима замена;	Тек ущ ий рем онт
			55, 56	4.1.12		Расстояние между поручнями лестницы менее 1,0 м;	Тек ущ ий рем онт
			57	4.1.12		Краевые ступени лестничных маршей не выделены цветом или фактурой;	Тек ущ ий рем онт
			59	5.2.10		Завершающие горизонтальные части поручня отсутствуют;	Тек ущ ий рем онт
3.3	Пандус (внутри здания)	Нет					

3.4	Лифт пассажирский (или подъемник)	Нет						
3.5	Дверь	Да		60, 61	5.1.4		Расширить дверные проемы до 0,9 м;	Ка пит аль ны й рем онт
				62	5.1.4		При двухстворчатых дверях ширина одной рабочей створки, уже требуемой ширины;	Тек ущ ий рем онт
					5.1.5		Окрасить дверные наличники или края дверного полотна в отличные от дверного полотна контрастные цвета;	Тек ущ ий рем онт
					5.1.6		Отсутствуют двери на петлях одностороннего действия с фиксаторами в положениях "открыто" или "закрыто";	Тек ущ ий рем онт
					5.4.3		Дверные ручки, запоры, задвижки имеют форму не позволяющую инвалиду управлять ими одной рукой;	Тек ущ ий рем онт
					5.4.4		На входных дверях на дверных ручках, отсутствуют опознавательные насечки или неровности, осязаемыми тактильно;	Тек ущ ий рем онт
					5.5.8		Информирующие обозначения помещений внутри здания не дублируются рельефными знаками или размещаны на высоте более 1,4 м;	Тек ущ ий рем онт

3.6	Пути эвакуации (в т.ч. Зоны безопасности)	Да						
				65	5.2.31		Ступени не окрашены в контрастный цвет;	Текущий ремонт
					5.5.1	К,С,Г	Указатели направления, указывающие путь к ближайшему доступному элементу, не предусматриваются, при необходимости, на выходах и лестницах, не являющихся путями эвакуации инвалидов.	Текущий ремонт
	Общие требования к зоне	<p>Участки пола на путях движения на расстоянии 0,6 м перед дверными проемами и входами на лестницы, а также перед поворотом коммуникационных путей должны иметь тактильные предупреждающие указатели.</p> <p>Ширина дверных и открытых проемов в стене, а также выходов из помещений и коридоров на лестничную клетку должна быть не менее 0,9 м.</p> <p>Двери на путях эвакуации должны иметь окраску, контрастную со стеной.</p> <p>Идентификация символами доступности гардеробных, примерочных, раздевалок в зданиях, в которых не все подобные помещения являются доступными;</p> <p>Идентификация символами доступности проходов в других местах обслуживания МГН, где не все проходы являются доступными.</p> <p>На основных путях движения следует предусмотреть тактильную направляющую полосу с высотой рисунка не более 0,025 м.</p> <p>Поверхность ступеней лестницы должна иметь антискользящее покрытие и быть шероховатой.</p> <p>Расстояние между поручнями лестницы в чистоте должно быть не менее 1,0 м.</p> <p>Краевые ступени лестничных маршей должны быть выделены цветом или фактурой.</p>						

Завершающие горизонтальные части поручня должны быть длиннее марша лестницы или наклонной части пандуса на 0,3 м (допускается от 0,27-0,33 м) и иметь не травмирующее завершение.

При проектировании реконструируемых, подлежащих капитальному ремонту и приспособляемых существующих зданий и сооружений ширина входных дверей принимается от 0,9 до 1,2 м.

При двухстворчатых дверях одна рабочая створка должна иметь ширину, требуемую для однопольных дверей.

Дверные наличники или края дверного полотна и ручки рекомендуется окрашивать в отличные от дверного полотна контрастные цвета.

На путях движения МГН рекомендуется применять двери на петлях одностороннего действия с фиксаторами в положениях "открыто" или "закрыто". Следует также применять двери, обеспечивающие задержку автоматического закрывания дверей, продолжительностью не менее 5 секунд.

Следует применять дверные ручки, запоры, задвижки и другие приборы открывания и закрытия дверей, которые должны иметь форму, позволяющую инвалиду управлять ими одной рукой и не требующую применения слишком больших усилий или значительных поворотов руки в запястье.

На входных дверях в специальных помещениях (бойлерных, вентиляционных камерах, трансформаторных узлах и т.п.), следует применять дверные ручки, имеющие поверхность с опознавательными насечками или неровностями, осязаемыми тактильно.

Информирующие обозначения помещений внутри здания должны дублироваться рельефными знаками и размещаться рядом с дверью со стороны дверной ручки и крепиться на высоте от 1,3 до 1,4 м.

Верхнюю и нижнюю ступени в каждом марше эвакуационных лестниц следует окрашивать в контрастный цвет.

Указатели направления, указывающие путь к ближайшему доступному элементу, могут предусматриваться при необходимости в следующих местах:

выходы и лестницы, не являющиеся путями эвакуации инвалидов.



Рис. 41



Рис. 42





Рис. 43



Рис. 44



Рис. 45



Рис. 46



Рис. 47



Рис. 48



Рис. 49



Рис. 50



Рис. 51



Рис. 52



Рис. 53



Рис. 54

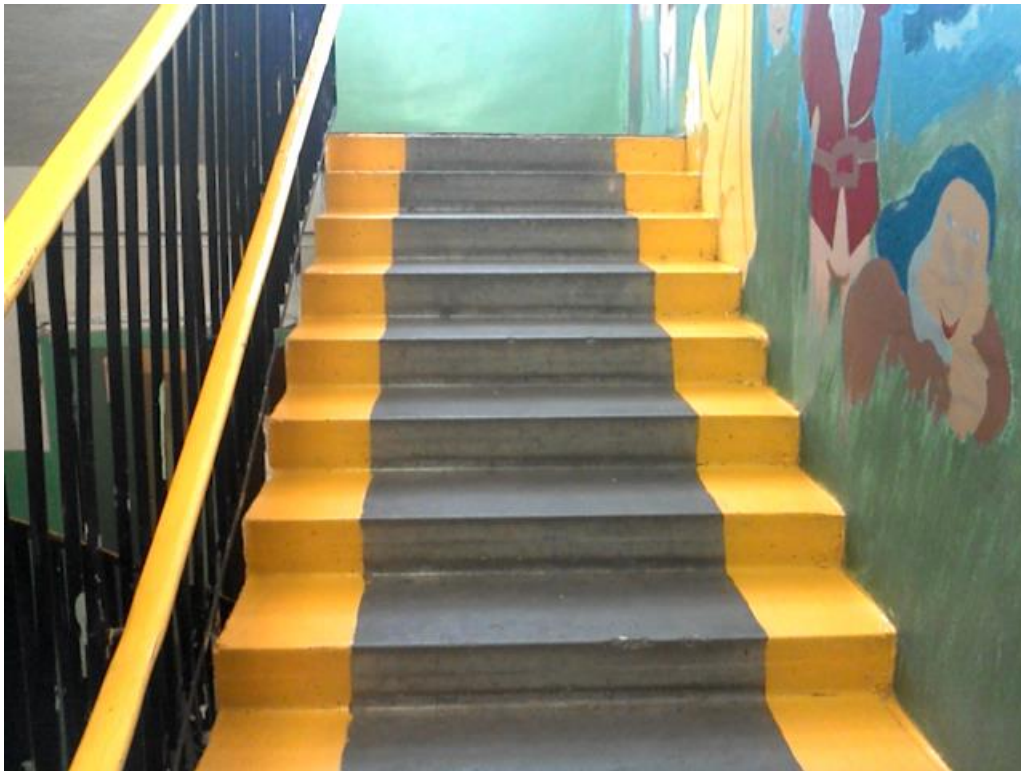


Рис. 55

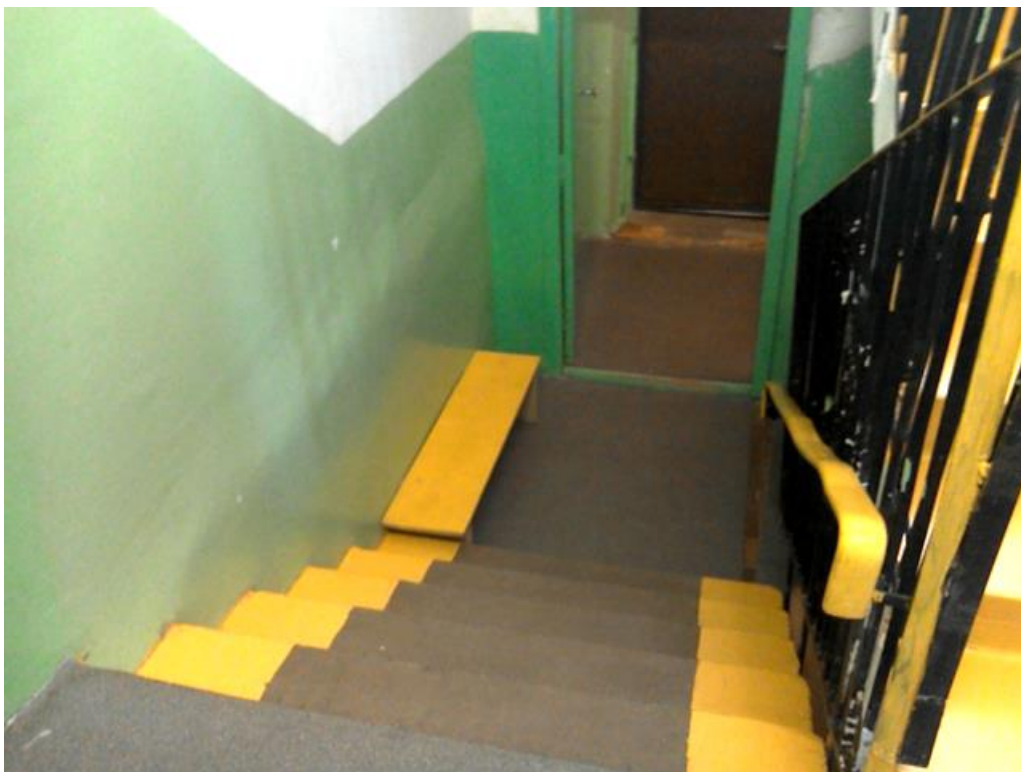


Рис. 56



Рис. 57



Рис. 58





Рис. 59



Рис. 60



Рис. 61



Рис. 62



Рис. 63



Рис. 64

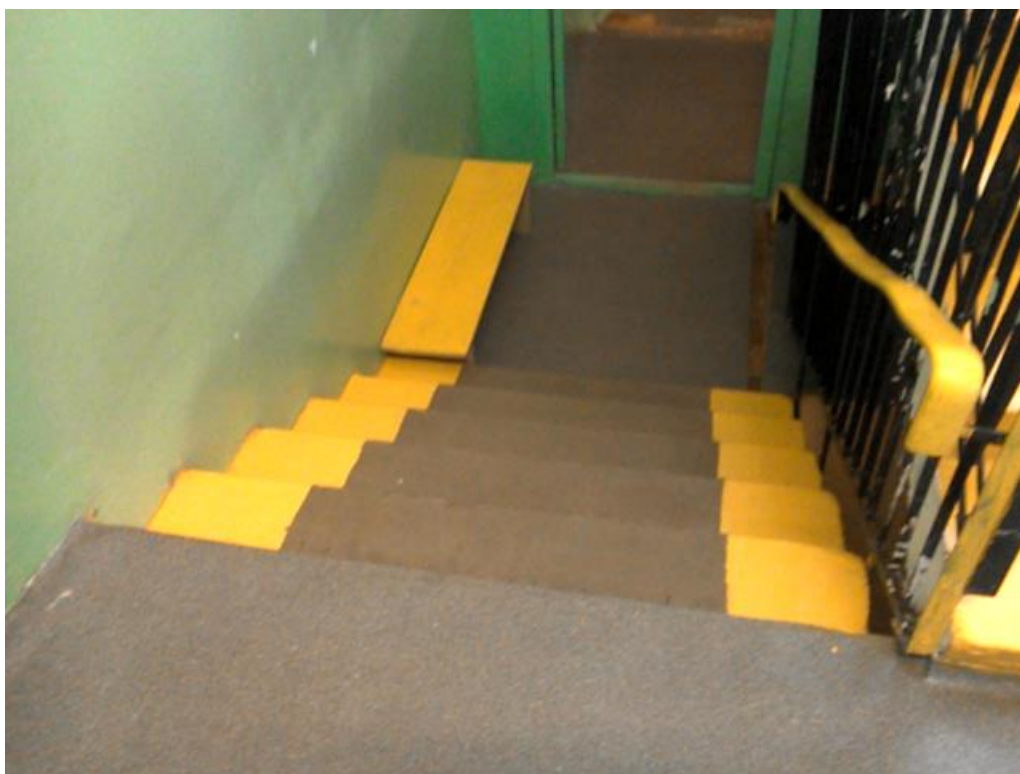


Рис. 65

## II Заключение по зоне:

Наименование структурно-функциональной зоны	Состояние доступности* (к пункту 3.4 Акта обследования ОСИ)	Приложение		Рекомендации по адаптации (вид работы)** к пункту 4.1 Акта обследования ОСИ
		№ на плане	№ фото	
Пути (путей) движения внутри здания (в т.ч. путей эвакуации)	ДЧ-И(Г, О, У) ДУ-И(К, С)		45,46,47,48,49,50, 54,55,56,57,59,60, 61,62,65	

\* указывается: ДП-В - доступно полностью всем; ДП-И (К, О, С, Г, У) - доступно полностью избирательно (указать категории инвалидов); ДЧ-В - доступно частично всем;

ДЧ-И (К, О, С, Г, У) - доступно частично избирательно (указать категории инвалидов); ДУ - доступно условно, ВНД - недоступно

\*\*указывается один из вариантов: не нуждается; ремонт (текущий, капитальный); индивидуальное решение с ТСР; технические решения невозможны - организация альтернативной формы обслуживания

Приложение №4  
к Акту обследования ОСИ  
к паспорту доступности ОСИ  
от "05" Май 2017 г. №1

4. Зоны целевого назначения здания (целевого посещения объекта)

I Результаты обследования:

№ п /п	Наименование функционально-планировочного элемента	Наличие элемента			Выявленные нарушения и замечания		Работы по адаптации объектов	
		есть/нет	№ на плане	№ фото	Содержание	Значим о для инвали да (категория)	Содержание	Ви ды раб от
4.1	Ритейл	Да					Отсутствует звуковой маяк;  Его используют для передачи информации о объекте (часы и особенности работы, специфика оказания услуг). Активируется нажатием на кнопку.	
4.2	Зальная форма обслуживания	Да						
4.3	Прилавочная форма обслуживания	Нет						
4.4	Форма обслуживания с перемещением по маршруту	Нет						
4.5	Кабина индивидуального обслуживания	Нет						
	Общие требования	Звуковой маяк служит для передачи информации о магазине (часы и особенности работы, специфика оказания услуг покупателям с инвалидность						

к зоне	<p>и пр.) в звуковом (голосовом) виде, доступном для незрячих или слабовидящих людей, а также в целом передают важную информацию об отделении всем категориям Клиентов, в т.ч. с инвалидностью. Активируется нажатием на кнопку.</p> <p>Необходимо для предотвращения падений снаружи и внутри входной группы. Для предотвращения неудобств со стороны других категорий покупателей рекомендуется использовать тип покрытия - Антикаблк (предотвращение застревания тонких женских каблучков)</p> <p>Необходима для подачи сигнала вызова помощи (например, во входной группе, когда покупатель с инвалидностью имеет проблемы с доступом в магазин). Активируется нажатием на кнопку. Сигнал передается на приемники, находящиеся у сотрудников магазина. Кнопки могут располагаться в разных зонах магазина (входная группа, проходы между торговых рядов, витрин, санитарная комната и пр).</p> <p>Отображает название магазина, график и часы его работы в виде, доступном для незрячих людей (рельефные буквы, шрифт Брайля)</p> <p>Тактильные рельефные знаки разного типа необходимы для передачи информации о том, что магазин доступен для покупателей с инвалидностью (одной или нескольких категорий инвалидности), о наличии доступного входа, о наличии кнопки вызова помощи и пр.)</p> <p>Наносятся на пол, обеспечивают индикацию путей движения для незрячих покупателей к входной группе, а также о наличии препятствий</p> <p>Плитка тактильная 500x500 мм (конусы и направляющие) для улицы</p> <p>Наносятся на пол, обеспечивают индикацию путей движения для незрячих покупателей к входной группе, а также о наличии препятствий</p> <p>Электронное табло "Бегущая строка" Передают информацию о магазине (название, график работы, акции, и пр.) в доступном для покупателей с инвалидностью по слуху виде</p> <p>Адаптированные скамейки. Скамейка предназначена для отдыха и ожидания очереди людьми с нарушением функций опорно-двигательного аппарата, позволяет полуприсесть, облокотиться. Скамейка выполнена из нержавеющей стали Aisi-304 и лиственницы. Общая высота 791мм, ширина сидения 285мм. устанавливается в пол или бетонируется. Необходимы для обеспечения отдыха покупателей с инвалидностью при посещении торговой точки. Люди с инвалидностью имеет повышенную потребность в периодическом отдыхе.</p> <p>Портативная информационная индукционная система "Исток А2" с радиомикрофоном. Переносная панель со встроенным микрофоном и аккумулятором, размер 250x270x91 мм, радиус действия до 2 м. Область применения: на столах и в окнах приема посетителей, на кассах, стойках</p>
--------	---

		<p>регистрации, в кабинете специалиста, других местах взаимодействия сотрудника со слабослышащим посетителем/клиентом/учащимся.</p> <p>Поставляется в комплекте с внешним микрофоном и блоком питания.</p> <p>Передают голос кассира или продавца непосредственно на слуховой аппарат или кохлеарный имплант, минуя распространение звука по воздуху (с микрофона беспроводным образом прямо в слуховой аппарат посредством электромагнитного сигнала на определенной длине волны).</p>
--	--	---

## II Заключение по зоне:

Наименование структурно-функциональной зоны	Состояние доступности* (к пункту 3.4 Акта обследования ОСИ)	Приложение		Рекомендации по адаптации (вид работы)** к пункту 4.1 Акта обследования ОСИ
		№ на плане	№ фото	
Зоны целевого назначения здания (целевого посещения объекта)	ДУ-В			

\* указывается: ДП-В - доступно полностью всем; ДП-И (К, О, С, Г, У) - доступно полностью избирательно (указать категории инвалидов); ДЧ-В - доступно частично всем;

ДЧ-И (К, О, С, Г, У) - доступно частично избирательно (указать категории инвалидов); ДУ - доступно условно, ВНД - недоступно

\*\*указывается один из вариантов: не нуждается; ремонт (текущий, капитальный); индивидуальное решение с ТСР; технические решения невозможны - организация альтернативной формы обслуживания

Приложение №5  
к Акту обследования ОСИ  
к паспорту доступности ОСИ  
от "05" Май 2017 г. №1

5. Санитарно-гигиенических помещений

I Результаты обследования:

№ п/п	Наименование функционально-планировочного элемента	Наличие элемента			Выявленные нарушения и замечания		Работы по адаптации объектов	
		есть/нет	№ на плане	№ фото	Содержание	Значим о для инвали да (категория)	Содержание	Виды работ
5.1	Туалетная комната	Да						
				68	5.3.3	К	В кабине отсутствует пространство для размещения кресла-коляски;	Капитальный ремонт
					5.3.3	К,С,Г	В кабине рядом с унитазом отсутствуют крючки для одежды;	Текущий ремонт
				70	5.3.3	К,С,Г	Двери туалета должны открываться наружу;	Текущий ремонт
					5.3.6	С	У дверей санитарно-бытовых помещений не предусмотрены специальные рельефные знаки;	Текущий ремонт
				71	5.3.9	К,С,Г	В доступных кабинах не предусмотрены водопроводные краны с	Текущий ремонт



						рычажной рукояткой и термостатом или с автоматическими и сенсорными кранами бесконтактного типа;	нт
				5.3.6	К,С,Г	Доступные кабины не оборудованы системой тревожной сигнализации;	Текущий ремонт
				5.3.6	Г	Над входом в доступные кабины не установлены световые мигающие оповещатели, срабатывающие при нажатии тревожной кнопки;	Текущий ремонт
				5.3.9	К,С	Применяются унитазы без автоматического слива воды или без ручного кнопочного управления;	Текущий ремонт
				5.5.1	К,С,Г	Идентификация символами доступности мест в общих санузлах отсутствует;	Текущий ремонт
				5.5.1	К,С,Г	Указатели направления, указывающие путь к ближайшему доступному элементу, не предусмотрены в недоступных общественных уборных, душевых, ваннах;	Текущий ремонт
5.1	Туалетная комната (Доп. раздел)	Да					
			73, 74	5.3.3	К	Отсутствует доступная уборная кабина для МГН;	Текущий ремонт
			75	5.3.3	К	В кабине отсутствует пространство для размещения кресла-коляски;	Капитальный ремонт

					5.3.3	К,С,Г	В кабине рядом с унитазом отсутствуют крючки для одежды;	Текущий ремонт
			76		5.3.3	К	В кабине отсутствует свободное пространство диаметром 1,4 м для разворота кресла-коляски;	Капитальный ремонт
					5.3.3	К,С,Г	Двери туалета должны открываться наружу;	Текущий ремонт
					5.3.3	К	Один из писсуаров следует располагать на высоте от пола не более 0,4 м;	Текущий ремонт
					5.3.6	С	У дверей санитарно-бытовых помещений не предусмотрены специальные рельефные знаки;	Текущий ремонт
			77		5.3.9	К,С,Г	В доступных кабинах не предусмотрены водопроводные краны с рычажной рукояткой и термостатом или с автоматическими и сенсорными кранами бесконтактного типа;	Текущий ремонт
					5.3.6	К,С,Г	Доступные кабины не оборудованы системой тревожной сигнализации;	Текущий ремонт
					5.3.6	Г	Над входом в доступные кабины не установлены световые мигающие оповещатели, срабатывающие при нажатии тревожной кнопки;	Текущий ремонт

					5.3.9	К,С	Применяются унитазы без автоматического слива воды или без ручного кнопочного управления;	Текущий ремонт
					5.5.1	К,С,Г	Идентификация символами доступности мест в общих санузлах отсутствует;	Текущий ремонт
					5.5.1	К,С,Г	Указатели направления, указывающие путь к ближайшему доступному элементу, не предусмотрены в недоступных общественных уборных, душевых, ванных;	Текущий ремонт
5.2	Душевая/ ванная комната	Нет						
5.3	Бытовая комната (гардеробная)	Нет						
	Общие требования к зоне	<p>В кабине рядом с унитазом следует предусматривать пространство не менее 0,75 м для размещения кресла-коляски.</p> <p>В кабине рядом с унитазом следует предусматривать крючки для одежды.</p> <p>Двери туалета должны открываться наружу.</p> <p>У дверей санитарно-бытовых помещений или доступных кабин (уборная, душевая, ванная и т.п.) следует предусматривать специальные знаки (в том числе рельефные) на высоте 1,35 м.</p> <p>В доступных кабинках следует применять водопроводные краны с рычажной рукояткой и термостатом, а при возможности - с автоматическими и сенсорными кранами бесконтактного типа. Применение кранов с раздельным управлением горячей и холодной водой не допускается.</p> <p>Доступные кабины должны быть оборудованы системой тревожной сигнализации, обеспечивающей связь с помещением постоянного дежурного персонала (поста охраны или администрации объекта).</p> <p>Над входом в доступные кабины рекомендуется устанавливать световые мигающие оповещатели, срабатывающие при нажатии тревожной кнопки.</p> <p>Следует применять унитазы с автоматическим сливом воды или с ручным кнопочным управлением, которое следует располагать на боковой стене кабины, со стороны которой осуществляется пересадка с кресла-коляски на</p>						

унитаз.

Идентификация символами доступности мест в общих санузлах;

Указатели направления, указывающие путь к ближайшему доступному элементу, могут предусматриваться при необходимости в следующих местах:

недоступные общественные уборные, душевые, ванны;

Доступная кабина в общей уборной должна иметь размеры в плане не менее, м: ширина - 1,65, глубина - 1,8, ширина двери - 0,9.

В кабине рядом с унитазом следует предусматривать пространство не менее 0,75 м для размещения кресла-коляски.

В кабине рядом с унитазом следует предусматривать крючки для одежды.

В кабине должно быть свободное пространство диаметром 1,4 м для разворота кресла-коляски.

Двери туалета должны открываться наружу.

Один из писсуаров следует располагать на высоте от пола не более 0,4 м или применять писсуар вертикальной формы.

У дверей санитарно-бытовых помещений или доступных кабин (уборная, душевая, ванная и т.п.) следует предусматривать специальные знаки (в том числе рельефные) на высоте 1,35 м.

В доступных кабинках следует применять водопроводные краны с рычажной рукояткой и термостатом, а при возможности - с автоматическими и сенсорными кранами бесконтактного типа. Применение кранов с раздельным управлением горячей и холодной водой не допускается.

Доступные кабины должны быть оборудованы системой тревожной сигнализации, обеспечивающей связь с помещением постоянного дежурного персонала (поста охраны или администрации объекта).

Над входом в доступные кабины рекомендуется устанавливать световые мигающие оповещатели, срабатывающие при нажатии тревожной кнопки.

Следует применять унитазы с автоматическим сливом воды или с ручным кнопочным управлением, которое следует располагать на боковой стене кабины, со стороны которой осуществляется пересадка с кресла-коляски на унитаз.

Идентификация символами доступности мест в общих санузлах;

Указатели направления, указывающие путь к ближайшему доступному элементу, могут предусматриваться при необходимости в следующих

местах:

недоступные общественные уборные, душевые, ванны;



Рис. 66



Рис. 67



Рис. 68

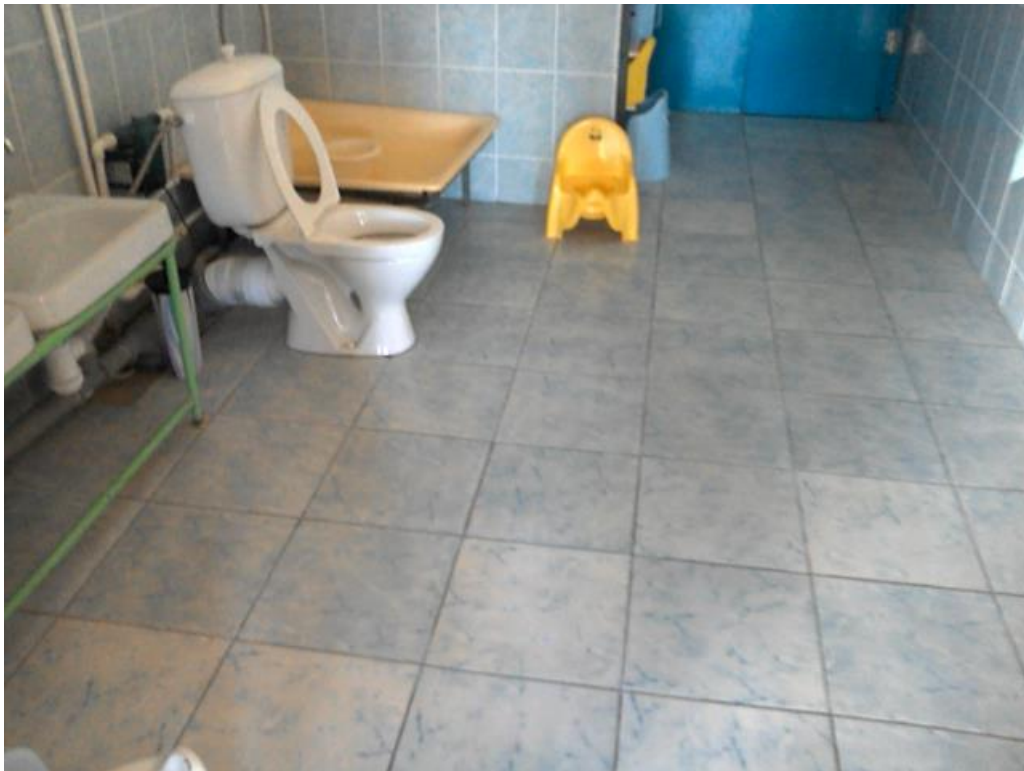


Рис. 69



Рис. 70



Рис. 71



Рис. 72

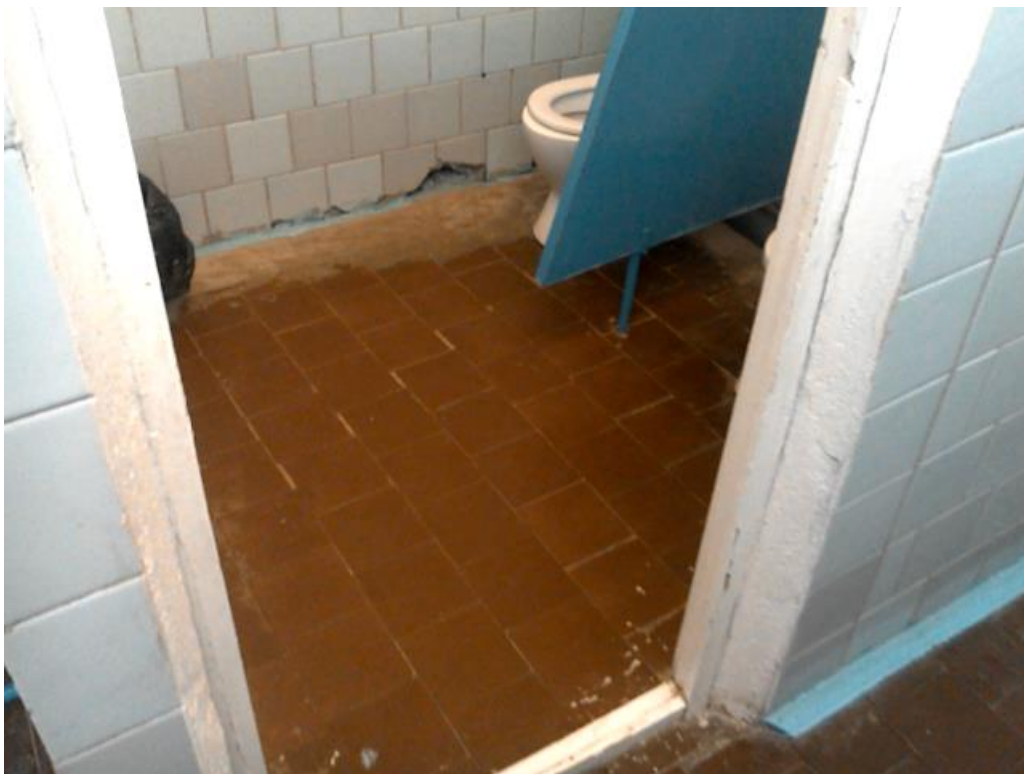


Рис. 73





Рис. 74



Рис. 75



Рис. 76



Рис. 77

## II Заключение по зоне:

Наименование структурно-функциональной зоны	Состояние доступности* (к пункту 3.4 Акта обследования ОСИ)	Приложение		Рекомендации по адаптации (вид работы)** к пункту 4.1 Акта обследования ОСИ
		№ на плане	№ фото	
Санитарно-гигиенических помещений	ВНД (К, С) ДЧ-И(О, Г, У)		68,70,71,73,74,75 ,76,77	

\* указывается: ДП-В - доступно полностью всем; ДП-И (К, О, С, Г, У) - доступно полностью избирательно (указать категории инвалидов); ДЧ-В - доступно частично всем;

ДЧ-И (К, О, С, Г, У) - доступно частично избирательно (указать категории инвалидов); ДУ - доступно условно, ВНД - недоступно

\*\*указывается один из вариантов: не нуждается; ремонт (текущий, капитальный); индивидуальное решение с ТСП; технические решения невозможны - организация альтернативной формы обслуживания

Приложение №6  
к Акту обследования ОСИ  
к паспорту доступности ОСИ  
от "05" Май 2017 г. №1

6. Системы информации на объекте

I Результаты обследования:

№ п/п	Наименование функционально-планировочного элемента	Наличие элемента			Выявленные нарушения и замечания		Работы по адаптации объектов	
		есть/нет	№ на плане	№ фото	Содержание	Значим о для инвали да (категория)	Содержание	Ви ды работ
6.1	Визуальные средства	Да			5.5.2	К,С,Г	Системы средств информации и сигнализации об опасности, не предусматривают в комплексе визуальную, звуковую и тактильную информацию с указанием направления движения и мест получения услуги	Тек у щ ий рем онт
					5.5.7	К,С,Г	Отсутствует система двусторонней связи;	Тек у щ ий рем онт
					5.5.2	К,С,Г	Применяемые средства информации не идентичны в пределах здания и не соответствуют знакам, установленным действующими нормативными документами по	Тек у щ ий рем онт

						стандартизации;	
				5.5.5	К,Г	Световые оповещатели, эвакуационные знаки пожарной безопасности, не установлены в помещениях, имеющих рабочие места для инвалидов;	Тек ущ ий рем онт
				5.5.3	К,С,Г	Система средств информации не обеспечивает непрерывность информации;	Тек ущ ий рем онт
6.2	Акустические средства	Да		5.5.6	К,С	В вестибюлях общественных зданий не предусмотрена установка звуковых информаторов;	Тек ущ ий рем онт
				7.1.12	Г	Места для лиц с дефектами слуха размещены на расстоянии более 3 м от источника звука или оборудовать специальными персональными приборами усиления звука;	Тек ущ ий рем онт
6.3	Тактильные средства	Да		7.1.8	К,С,Г	При входах в здания не установлена информационная мнемосхема (тактильная схема движения);	Тек ущ ий рем онт
	Общие требования к зоне	<p>Системы средств информации и сигнализации об опасности, размещаемые в помещениях (кроме помещений с мокрыми процессами), предназначенных для пребывания всех категорий инвалидов и на путях их движения, должны быть комплексными и предусматривать визуальную, звуковую и тактильную информацию с указанием направления движения и мест получения услуги</p> <p>Замкнутые пространства зданий (помещения различного функционального назначения, кабины уборной, лифт, кабина примерочной и т.п.), где инвалид, в том числе с дефектами слуха, может оказаться один, а также лифтовые холлы и зоны безопасности должны быть оборудованы системой двусторонней связи с диспетчером или дежурным. Система двусторонней связи должна быть снабжена звуковыми и визуальными аварийными сигнальными устройствами. Снаружи такого помещения над дверью следует предусмотреть комбинированное устройство звуковой и визуальной (прерывистой световой) аварийной сигнализации. В таких помещениях</p>					

		<p>(кабинах) должно предусматриваться аварийное освещение.</p> <p>Применяемые средства информации (в том числе знаки и символы) должны быть идентичными в пределах здания или комплекса зданий и сооружений, размещаемых в одном районе, в пределах предприятия, транспортного маршрута и т.п. и соответствовать знакам, установленным действующими нормативными документами по стандартизации.</p> <p>Световые оповещатели, эвакуационные знаки пожарной безопасности, указывающие направление движения, подключенные к системе оповещения и управления эвакуацией людей при пожаре, к системе оповещения о стихийных бедствиях и экстремальных ситуациях, следует устанавливать в помещениях и зонах общественных зданий и сооружений, посещаемых МГН, и производственных помещениях, имеющих рабочие места для инвалидов.</p> <p>Система средств информации зон и помещений (особенно в местах массового посещения), входных узлов и путей движения должна обеспечивать непрерывность информации, своевременное ориентирование и однозначное опознание объектов и мест посещения. Она должна предусматривать возможность получения информации об ассортименте предоставляемых услуг, размещении и назначении функциональных элементов, расположении путей эвакуации, предупреждать об опасностях в экстремальных ситуациях и т.п.</p> <p>В вестибюлях общественных зданий следует предусматривать установку звуковых информаторов по типу телефонов-автоматов, которыми могут пользоваться посетители с недостатками зрения, и текстофонов для посетителей с дефектами слуха.</p> <p>Места для лиц с дефектами слуха следует размещать на расстоянии не более 3 м от источника звука или оборудовать специальными персональными приборами усиления звука.</p> <p>При входах в здания массового посещения для инвалидов по зрению должна быть установлена информационная мнемосхема (тактильная схема движения). Она должна размещаться с правой стороны по ходу движения на удалении от 3 до 5 м.</p>
--	--	--



Рис. 78

## II Заключение по зоне:

Наименование структурно-функциональной зоны	Состояние доступности* (к пункту 3.4 Акта обследования ОСИ)	Приложение		Рекомендации по адаптации (вид работы)** к пункту 4.1 Акта обследования ОСИ
		№ на плане	№ фото	
Системы информации на объекте	ДЧ-И(К, О, У) ДУ-И(С, Г)			

\* указывается: ДП-В - доступно полностью всем; ДП-И (К, О, С, Г, У) - доступно полностью избирательно (указать категории инвалидов); ДЧ-В - доступно частично всем;

ДЧ-И (К, О, С, Г, У) - доступно частично избирательно (указать категории инвалидов); ДУ - доступно условно, ВНД - недоступно

\*\*указывается один из вариантов: не нуждается; ремонт (текущий, капитальный); индивидуальное решение с ТСР; технические решения невозможны - организация альтернативной формы обслуживания